

Normativización de la Escala de detección temprana de talentos deportivos para FÚTBOL (ETAFU)

Ceferino Artiles Hernández¹ y César Sosa Santana

(Universidad de Las Palmas de Gran Canaria, Islas Canarias | España)

Resumen

La detección temprana de talentos deportivos con alta creatividad en el juego colectivo no ha sido un campo muy estudiado. En fútbol, como deporte colectivo, hemos considerado edades tempranas los 10-12 años. Al no existir para este periodo instrumentos con este fin, la presente investigación ha tenido como finalidad la elaboración y normativización de una escala que ayudara al profesorado de educación física de los centros escolares a detectar posibles talentos para el fútbol sobre los que planificar e implementar una intervención temprana, y otras actuaciones. Todo ello en contacto con las federaciones deportivas, centros de alto rendimiento y las familias. Los participantes en el estudio fueron un total de 324 escolares, 183 niños y 141 niñas entre 10 y 12 años de distintos colegios de Gran Canaria, Islas Canarias, España. Los resultados indican que la escala resulta fiable (Alfa de Cronbach 0.985) encontrando cinco factores que explican el 72.47% de la varianza.

Palabras clave: talentos deportivos, creatividad, detección temprana, varianza

Summary

The early detection of highly creative sports talents in team play has not been a widely studied field. In soccer, as a collective sport, 10-12 years are considered early ages. As there are no instruments for this purpose for these ages, the purpose of this research has been to develop and standardize a scale that will help physical education teachers in schools to detect possible football talents on which to plan and implement a early

¹ Ceferino Artiles Hernández, C/ Colombia, 18, 5ºB Las Palmas de Gran Canaria, Islas Canarias, España. ceferino.artiles4@gmail.com

intervention, and other actions in contact with sports federations, high performance centers and families. The participants in the study were a total of 324 schoolchildren, 183 boys and 141 girls between 10 and 12 years old from different schools in Gran Canaria, Canary Islands, Spain. The results indicate that the scale is reliable (Cronbach's Alpha 0.983) finding five factors that explain 72.47% of the variance.

Key words: sports talents, creativity, early detection, variance

Introducción

La detección temprana de personas con talentos es una constante en todos los campos del conocimiento. La detección debe hacerse a una edad que permita que se pueda influir a tiempo en el continuo cronológico para estimular al máximo las potencialidades presentes y evitar que no se desarrollen o se pierdan. La carencia de herramientas de detección temprana en edades escolares correspondientes a Primaria es una invitación a explorar este campo con curiosidad científica y con el ánimo de prestar un servicio a los orientadores y maestros/as poniéndole a su alcance la ayuda de un instrumento eficaz en forma de escala, para realizar la detección de forma temprana. Después de detectados, queda mucho por hacer, desde profundizar en la identificación del talento, hasta diseñar e implementar planes y programas de intervención con los jóvenes talentosos. Pero eso es para otro estudio.

Conviene justificar por qué hemos elegido las edades de 10 a 12 años para iniciar la detección temprana. El motivo está en el currículo escolar español, que señala estos años como las de inicios de los deportes colectivos, permitiendo, tras la detección de un talento deportivo, la confirmación de su identificación, planificar en la Enseñanza Secundaria programas de actuación individualizadas para estos escolares, adaptando el currículo, y poner sobre aviso a las familias y a las federaciones deportivas de la detección realizada.

Hemos constatado en la opinión de entrenadores la necesidad de que los talentos deportivos de cualquier disciplina, sean creativos. La creatividad para resolver las infinitas situaciones de juego que pueden plantearse, es un plus en cualquier deportista de élite. Por eso, los buscamos con esta característica, introduciendo en el cuestionario

varios ítems que inciden en los distintos componentes de la creatividad. En este sentido, Lorenzo, Jiménez y Lorenzo, (2014) destaca la importancia del tipo de prácticas y juegos con relación al talento, manifestando que tanto la práctica deliberada como el juego libre tienen un papel crucial en el desarrollo de la creatividad, así como, que el juego libre es importante hasta un momento concreto, en el que ya no es suficiente. Por otro lado, el juego libre, y la mayor cantidad de experiencias, parecen favorecer el desarrollo de la creatividad táctica.

Aproximación al concepto de talento deportivo

Para conocer lo que es una persona talentosa debemos partir del concepto de altas capacidades intelectuales. Consideramos a una persona con altas capacidades intelectuales como la que maneja y relaciona de manera simultánea y eficaz múltiples recursos cognitivos diferentes, de tipo lógico, numérico, espacial, de memoria, verbal y creativo, o bien destaca especialmente y de manera excepcional en el manejo de uno o varios de ellos (Artiles, Jiménez, Alonso, Guzmán, Vicente y Álvarez (2005).

Este concepto se deriva de los modelos cognitivos combinando las propuestas de Sternberg (1988) y Gardner (1983), tal como la presentó Castelló y Batlle (1998) y Castelló y Martínez (1999) que dan una explicación de las capacidades intelectuales diferenciando la superdotación del talento y proporcionado una pauta para la identificación de diferentes perfiles evaluando diferentes macroprocesos intelectuales.

Estos procesos pueden ser medidos por las pruebas psicométricas que existen en el mercado y que son fiables, a las que se les puede dar una interpretación cognitiva, tal como expone Castelló y Batlle (1998, p. 32) *“es posible realizar una razonable aproximación a estos procesos mentales mediante el muestreo de algunos de los macro procesos más relevantes en ámbitos concretos de la ejecución intelectual por lo que resulta útil la utilización de determinados instrumentos psicométricos (factoriales) convencionales”*.

Por tanto, para la identificación del alumnado con altas capacidades intelectuales se considera necesario evaluar los macroprocesos de razonamiento lógico, razonamiento verbal, razonamiento matemático gestión perceptual, gestión de memoria, aptitud espacial y la creatividad.

Para conocer otra concepción sobre el talento podemos situarnos en los modelos basados en capacidades, que tiene un importante representante en Gardner (1983, 1995, 2001) con su teoría de las inteligencias múltiples.

Gardner (1995), cuestiona el concepto monolítico de la inteligencia (ya esté compuesta por uno o múltiples factores) al proponer la existencia de diferentes inteligencias con características propias. Con la utilización de inteligencias en vez de talentos quiere mostrar que cada inteligencia es un sistema en sí mismo y no parte de otro mayor, no siendo totalmente dependientes unas de otras. Gardner (1995) identificó inicialmente siete tipos de inteligencia y posteriormente introdujo una octava, la inteligencia naturalista. Definió la inteligencia lingüística (1), la lógico matemática (2), la musical (3), la viso-espacial (4), la corporal-cinética (5), la intrapersonal (6) e interpersonal (7). Gardner (1995) defiende la idea de que la inteligencia no es algo fijo y estático desde que se nace sino que se desarrolla a lo largo de la vida y se mejora con la formación en la escuela y la educación informal (Artiles, 2014).

En relación con lo que nos interesa en esta investigación, la inteligencia corporal – cinestésica que propone Gardner (1995), abarca varias habilidades, de las cuales tomamos la que nos interesa en este caso, como las capacidades de coordinación, destreza, equilibrio, flexibilidad, fuerza y velocidad, como así también la capacidad cinestésica y la percepción de medidas y volúmenes. Por tanto, un escolar talentoso para el deporte debe disponer de una alta inteligencia de este tipo, pero también una alta puntuación en la inteligencia intra e interpersonal, dado que en nuestro caso se trata de un deporte colectivo. Estas inteligencias tienen la dificultad de que en el mercado no se disponen de pruebas que permitan obtener medidas percentiladas específicas.

Considerando ambas propuestas de la concepción del alumno talentoso, podemos sugerir un perfil cognitivo, emocional y motriz de un talento deportivo (Artiles et al., 2005). Partiendo de los macroprocesos cognitivos ya mencionados, en el caso del talento deportivo, debería combinarse altas puntuaciones (PC 75 o superior) en varios macroprocesos intelectuales como la aptitud espacial, la gestión perceptiva, y la creatividad. Estos macroprocesos, junto a una alta puntuación en la inteligencia corporal cinestésica (PC 85 o superior) y la inteligencia intra e interpersonal (PC 75 o superior), podrían sustentar de manera suficiente la identificación de un alumno con talento deportivo, sin menoscabo de considerar el alto rendimiento en las habilidades motrices

específicas que requiere el fútbol, así como, la alta motivación por el citado deporte (Artiles 2014).

Ya mencionamos, que los entrenadores manifiestan la necesidad de encontrar talentos deportivos, y a su vez, con alta creatividad. Como hemos dicho, el talento implica poseer un alto grado de habilidades técnicas en un área especializada, sin embargo, es necesario que sus actuaciones en la modalidad deportiva que practique sean lo suficientemente creativas que permitan resolver una situación de manera poco usual e inesperada para sorprender al contrario y culminar con éxito la jugada.

No cabe duda que estamos ante términos de naturaleza compleja que se han analizado desde diferentes perspectivas y enfoques. Jiménez, Artiles, Rodríguez y Gacía (2008) muestran esta complejidad en la investigación que realizan sobre la relación entre inteligencia y creatividad. Estos autores concluyen que creatividad e inteligencia mantienen una relación muy estrecha pero teniendo cada una sus propias características. Añaden que la creatividad parece implicar “aspectos sintéticos, analíticos y prácticos de la inteligencia; los sintéticos son necesarios para hallar ideas, los analíticos para evaluarlas en su calidad, y los prácticos para formular el modo adecuado de comunicarlas y de persuadir a otros de su valor” (Jiménez, et al., 2008, p. 278)

¿Cómo detectar el talento deportivo en deportes colectivos?

Siguiendo a Lorenzo, Jiménez y Lorenzo (2014) podemos determinar las características de este tipo de talentos teniendo en cuenta a los deportistas de élite que destacaron en su infancia y analizar su proceso de formación, para poder encontrar aquellas variables que establecen las diferencias entre los distintos rendimientos alcanzados por los deportistas. Este nuevo análisis se puede hacer a su vez desde dos perspectivas. Una analizando la trayectoria y características de jugadores ya formados o bien, comparando deportistas de distinto nivel de rendimiento pero de la misma edad.

Lorenzo (2002) propone que se valore para la detección de los talentos deportivos factores como el conocimientos del juego y su capacidad de adecuarse a las exigencias competitivas, la calidad y la velocidad para entender las situaciones, la originalidad de la respuesta, la calidad y la velocidad en las correcciones de los errores, la calidad de la

anticipación y las características de la personalidad (autocontrol, espíritu de lucha, determinación,.), el análisis de las capacidades motoras y datos sobre el tiempo necesario para aprender movimientos. Este autor también señala otras capacidades como, el pensamiento operativo en general y en situación de juego, que depende de la inteligencia manipulativa y verbal, de la creatividad en la situación de juego, la concentración y la respuesta a los test motores.

Lorenzo (2002) también señala otras funciones cognitivas, tales como la percepción, la memoria, el pensamiento y el lenguaje. Le da importancia a la capacidad de reaccionar al estrés en situación de juego, a su capacidad para activarse mentalmente en cada episodio, soportando las presiones del juego y del esfuerzo físico.

Por tanto, la detección de talentos constituye un proceso complejo con muchas variables, debiendo operativizarse desde una aproximación multidisciplinar.

Navarro (1992) menciona dos modelos de identificación de talentos en función del país de aplicación. De esta forma establece:

2. Modelo de la antigua RDAlemana. La preparación de los deportistas comienza en edades tempranas, su inicio va de 10 a 12 años y se considera como una planificación a largo plazo. Distingue tres etapas:

a) Selección de niños no entrenados. A los 9 años se produce una revisión dentro del deporte escolar, analizando datos como la velocidad, capacidad de soportar esfuerzos... y se procede a una preselección de un 10%. A partir de aquí entran a formar parte de distintos programas de deportes dirigidos por expertos.

b) Selección en el proceso de entrenamiento. Su duración es de 3 años y comienza a la edad de 9 años. Sólo se aceptan niños cuyo rendimiento escolar sea positivo. El entrenamiento básico ha de ajustarse a distintos deportes y sus objetivos son la técnica, la coordinación y la velocidad.

c) Selección de deportistas que comienzan el entrenamiento de alto nivel. Se entra en la especialización en el deporte y se asegura la capacidad de sufrimiento de los niños.

3. En el caso de España propone Navarro (1992) propone la necesidad de una amplia base de niños/as con programas de educación física impartidos por especialistas cualificados en la enseñanza primaria y formación de entrenadores cualificados que

tengan la capacidad para llevar a cabo el desarrollo de los talentos identificados. Según esto, la primera fase o selección básica, tendría lugar sobre la mitad de la enseñanza primaria, basada en la observación por los profesores y los resultados de test de campo conducidos dentro del programa de educación física.

La siguiente selección, selección preliminar, debería tener lugar entre los 10-12 años, incluyendo medidas de ritmo de mejora general y rendimiento, teniendo en cuenta la edad biológica. La selección final, entre los 13-14 años, debería estar basada en rendimientos específicos del deporte y en un grupo específico de test de laboratorio. Se deberían desarrollar un grupo apropiado de test para cada deporte.

Los elegidos en la selección final pasarían a los programas de entrenamiento de elite, especializándose en la prueba o puesto donde tendrían la mayor oportunidad de éxito. Aquellos no elegidos, podrían continuar en la competición donde podrían ser repescados a través de su rendimiento en la propia competición.

Como dijimos, otra forma de detectar los talentos deportivos podría consistir en elegir con anterioridad un modelo multifactorial, y partiendo desde el perfil de un jugador de élite con éxito en este deporte (fútbol) construir un instrumento de detección. Ese va a ser nuestro caso. Fijamos los factores a incluir y luego se elaboraron los ítem del cuestionario.

¿Y la creatividad en el deporte colectivo?

Martínez y Díaz (2015) define la creatividad en el deporte como la capacidad de producir respuestas fluidas, diferentes, novedosas con el fin de resolver un problema motor, ya sea de tipo funcional, como puede ser una jugada de ataque-defensa en un deporte colectivo, ya sea de carácter expresivo, como es el caso de una composición gimnástica, en deportes individuales. Considerando lo anterior, presupone aceptar que la creatividad en el deporte se mueve en un continuo que va desde la productividad y el rendimiento hasta la configuración y belleza.

Para que el juego sea creativo los entrenadores o docentes deben equilibrar las dosis de reproducción de modelos cerrados de comportamiento en el campo (jugadas de ensayo), con la libertad de actuación para resolver con éxito situaciones diversas como variantes de las planificadas. Poner la atención en la mejora de las técnicas con excesivo énfasis puede bloquear la capacidad creativa del jugador.

Martínez y Díaz (2015) consideran que los jugadores creativos siempre se esfuerzan por una solución más rápida, más original y sobre todo más funcional. Los jugadores creativos suelen disponer de las suficientes habilidades cognitivas para actuar de forma inusual en distintas situaciones. Consideramos que la creatividad aparece con más frecuencia en jugadores que disponen de recursos cognitivos altos.

Nuestra escala de detección

Siguiendo lo propuesto por Artiles, (2014), los factores intervinientes para la detección de talentos deportivos para el fútbol que incluiremos en nuestra escala son los siguientes:

Motivación. Juega concentrado, Es competitivo, ambiciona ganar, se implica; Quiere aprender sobre tácticas y técnicas del juego; Muestra voluntad de progresar y está muy atento a las indicaciones del profesor/entrenador. Los entrenamientos y los partidos se los toma muy en serio

Control socioemocional. Asume un liderazgo activo dentro del campo respetando los compañeros sus indicaciones; Maneja bien situaciones de presión, tensiones o estrés; Es un ejemplo para el grupo dentro y fuera del campo; Muestra calma, seguridad, tranquilidad, confianza; Ayuda a sus compañeros y los respalda de forma justa y equitativa; Muestra iniciativa para resolver con eficacia cualquier situación conflictiva o problemática dentro y fuera del campo; Los compañeros lo buscan, cuentan con él y lo/a señalan como un buen jugador y un buen compañero/a; Gestiona bien sus emociones y sentimientos; Ayuda a los compañeros a gestionar las emociones y a diluir los problemas del grupo;

Condiciones antropomórficas. Muestra unas condiciones superiores a la media de sus compañeros/as de su edad en los siguientes aspectos: longitud de la pierna, control de balón, velocidad de lanzamiento, potencia explosiva de salto, potencia de carga de los extensores de brazos y piernas, velocidad en carrera y desplazamientos laterales, pruebas de resistencia, envergadura física conforme al puesto donde juega,(más grandes en el centro y laterales que en los extremos), precisión del tiro y lanzamiento, coordinación de las piernas, coordinación general, fuerza explosiva, flexibilidad corporal.

Respuesta cognitiva. Aprende con facilidad sobre cómo hay que actuar en las situaciones de juego; Durante el juego resuelve las situaciones de manera inusual pero efectiva; Durante el juego resuelve las mismas situaciones de manera diversa pero efectiva; Resuelve las situaciones de juego aplicando la lógica y sabiendo explicar por qué lo hizo; Muestra una buena percepción y manejo del espacio en acciones ofensivas y defensivas; Aprende con rapidez las instrucciones tácticas y técnicas del profesor/entrenador; El jugador percibe y comprende rápidamente las situaciones dentro del campo; El jugador toma decisiones con rapidez y efectividad; Selecciona lanzamientos a puerta con alto porcentaje de acierto; Crea espacios, ocupa espacios libres, se mueve sin balón

Trabajo en equipo. Juega con/para el equipo, es capaz de jugar colectivamente; Sabe cuándo ha de tomar iniciativas individuales durante el partido; Es agresivo en defensa, participa y colabora en las ayudas defensivas.

Técnica, táctica. Muestra con precocidad, habilidades individuales técnicas y tácticas.

Participación de las familias. La familia presta apoyo a su progresión deportiva; El contexto social es propicio para su avance.

Todo hace indicar por tanto que las pruebas puramente físicas son un buen indicador del potencial del jugador, pero no las únicas, factores conductuales, psicológicos y afectivos tienen también incidencia en el desarrollo futuro del talento.

OBJETIVOS Y METODOS

Objetivos

El objetivo de este trabajo ha consistido en construir una escala para la detección temprana (10-12 años) de escolares con talento deportivo para el fútbol, validar dicha escala para ser utilizada por los docentes de Primaria con ese fin, estableciendo un punto de corte por encima del cual debemos fijar la atención en ese alumno con una doble finalidad. Por un lado, para profundizar en su identificación como talento mediante un seguimiento con instrumentos normativizados. Por otro lado diseñar, en cualquiera de los casos, las adaptaciones curriculares en el área o materia de Educación Física, así como otras intervenciones extraescolares en contacto con las federaciones

deportivas y las familias. La aportación de esta investigación es la elaboración por primera vez de un instrumento para detección de talentos deportivo en fútbol, y en estas edades, sin que previamente existiera otro, disponiéndola para utilizada de manera inmediata por los docentes.

Método

Participantes

Los participantes en el estudio fueron un total de 324 escolares, 183 niños y 141 niñas en cursos de 5º y 6º de educación primaria de siete centros públicos de Primaria de Gran Canaria. Los datos de la muestra son:

a) Agrupamientos: 5º nivel: 152 alumnos ; 6º nivel :172 alumnas

b) Edades: la distribución por edades es la siguiente: Alumnos nacidos en el año 2003: 12.2%; Alumnos nacidos en el año 2004: 48.9% y Alumnos nacidos en el año 2005: 38.8%;

Instrumentos

Se trata, como ya hemos adelantado, de una Escala que se ha elaborado expresamente para esta investigación, que analiza los comportamientos del alumnado en situación de juego y en la práctica deportiva respecto a diversos factores relacionados con sus condiciones físicas, personales y sociales. Es una Escala estructurada, con todas las preguntas cerradas a valorar en una puntuación tetra en la que el (1) refiere totalmente en desacuerdo o nunca y el (4) totalmente de acuerdo o siempre (Anexo V).

En un primer momento, redactamos y estructuramos las diferentes preguntas que constituyó una primera Escala. Una vez elaborada, utilizamos el juicio de expertos con la intención de la validación externa de la misma. Para ello, se les presentó el instrumento a entrenadores de fútbol de primer nivel y a otros expertos de trabajo con jugadores infantiles y juveniles, quienes emitieron su opinión sobre la misma y nos aconsejaron sobre las posibles modificaciones que debíamos realizar. Para asegurar la

validez, la calidad y el rigor del proceso que poníamos en marcha, esta primera Escala fue cumplimentada, a modo de estudio piloto, a cuatro grupo-clase de niños y niñas con características similares a los que van dirigido la Escala. A raíz de este último proceso se recogieron los resultados y se reelaboró la escala. En nuestra aplicación la escala alcanzó con el Alfa de Cronbach una fiabilidad de 0,983 (ver Anexo III).

Diseño y procedimientos

Como ya se dijo, en un primer momento, fijamos las variables a incluir y luego redactamos los ítems. Las variables elegidas estaban relacionadas con la motivación, el control socioemocional, las condiciones antropomórficas, la respuesta cognitiva (incluyendo la creatividad), el trabajo en equipo, la técnica y táctica y por último la participación de las familias (Artiles, 2014).

Para rellenar todas las escalas de la muestra se contó con un grupo de seis profesores de educación física, los cuales, tras darles la explicación acerca de cómo cumplimentar las escalas, observaron a un tercio de la clase que destacaba en ese deporte. Lo hacían de manera individual en varias sesiones cuando se practicaba el fútbol. Estas observaciones fueron realizadas entre el día 15 de abril y el día 20 de mayo del año 2017.

RESULTADOS

Resultados globales de las variables evaluadas

Variables de referencia: sexo, curso, edad

En la tabla siguiente se aprecia la distribución de la muestra en función al género, con 183 alumnos, frente a las 141 alumnas

SEXO

		Frecuencia	Porcentaje	Porcentaje acumulado
Válidos	niños	183	56.9	
	niñas	141	43.1	
	Total	324	100,0	

En cuanto a siguiente, la muestra por cursos académicos, según este parámetro, 6° tiene más alumnado que 5°, con 172 estudiantes, frente a los 152 de 5°, y un 53'1 %, frente al 46'9%.

CURSO

		Frecuencia	Porcentaje	Porcentaje válido	Porcentaje acumulado
Válidos	5°	152	46,9	46,9	46,9
	6°	172	53,1	53,1	100,0
	Total	324	100,0	100,0	

Con respecto a la edad, hay que decir que el mayor porcentaje de alumnado se encuentra en el parámetro de edad de los doce años, con un porcentaje del 48'9% del total, seguido de cerca por la edad de once años con un 38'8%. La edad de 13 años es la que obtiene el menor porcentaje, con un 12'2 %. A su vez, del total de alumnado de doce años, el 21'9 % cumple en el primer semestre del año y el 27 % en el segundo. El alumnado de once años, el 15'2 % cumple en el primer semestre y el 23'6% en el segundo. Finalmente, el alumnado de trece años está dividido en 3'8 % en el primer semestre y 8'4% en el segundo.

EDAD

		Frecuencia	Porcentaje	Porcentaje válido	Porcentaje acumulado
Válidos	11 (1° semestre)	9	2,8	3,8	3,8
	11 (2° semestre)	20	6,2	8,4	12,2
	12 (1° semestre)	52	16,0	21,9	34,2
	12 (2° semestre)	64	19,8	27,0	61,2
	13 (1° semestre)	36	11,1	15,2	76,4
	13 (2° semestre)	56	17,3	23,6	100,0
	Total	237	73,1	100,0	
Perdidos	Sistema	87	26,9		
Total		324	100,0		

Variables de la escala

En este apartado se describe los resultados obtenidos a través de las medias halladas en cada uno de los 45 ítems que componen la escala. Las medias oscilan entre la mayor de 2'66 del ítem 5 “los entrenamientos y los partidos se los toma muy en serio”, y la menor de 2'01 del ítem 24 “precisión en el cabeceo”. Con respecto a las desviaciones típicas, estas se encuentran entre los valores del ítem 27 con 0'93 y el ítem 32 con 0'59. A continuación se exponen las medias de cada respuesta posible de los ítems (4 respuestas), las medias y desviaciones típicas (tabla6, Anexo IV):

Se ha calculado una variable para cada sexo constituida por la suma de los 45 ítems que se han observado. En este apartado se exponen los principales indicadores de esta variable para cada género. Comenzamos con el sexo masculino, donde los datos son los siguientes: Media:117,7303; Mediana: 119,0000; Moda: 111'00; Desviación típica: 24,55699.

La distribución en percentiles nos ha permitido tomar decisiones acerca de los puntos de corte ideales para detectar talentos deportivos. Visto lo anterior se optará por tomar como medida referencial las puntuaciones por encima del centíl 90, es decir alumnado que obtenga una puntuación por encima de 149 puntos de la escala. En el Anexo II podemos ver la curva de distribución de las puntuaciones .

Estructura factorial de la escala

Una vez analizada la fiabilidad de la escala, se procede a la realización del análisis de los principales componentes para adquirir cuál es su estructura subyacente. Se han encontrado cinco factores que engloban en grupos de similares características a los diferentes ítems de la escala. En este sentido hemos encontrado cinco factores que explican el 74,92% de la varianza, tal como se observa en el Anexo I

El primer factor se ha denominado: *Aptitudes técnicas, creatividad y capacidades físicas*. El porcentaje de varianza explicada es del 27.25%.El segundo factor se ha concretado en *Capacidades psicológicas, gestión emocional y liderazgo*. El porcentaje de varianza explicada es del 20.07%.El tercer factor se ha titulado: *Capacidad de aprendizaje, dominio táctico y rapidez de ejecución*. El porcentaje de varianza explicada

es del 17.54%. El cuarto factor se denomina *Características físicas*. El porcentaje de varianza explicada es del 3.36%. Por último, el quinto factor llamado *Contexto socio-familiar*. El porcentaje de varianza explicada es del 4.15%

Diferencia de medias por sexo

En la escala utilizada para la recogida de los datos, se encuentra una diferencia en las medias de los diferentes ítems, en cuanto al sexo, siendo mayoritariamente mayores las medias masculinas que las de las chicas. A continuación, se exponen las medias en la siguiente tabla. A la luz de los datos, se puede afirmar que existen diferencias significativas a favor de los niños en los siguientes ítems: 1,2,3,4,5,6,7,9,12,15,16,17, 18,19,20,21,22,23,24,25,26,27,28,29,31,32,33,34,35,36,37,38,39,40,41,42,43,44,45.

A su vez, se puede afirmar que no existen medias superiores de las niñas a los niños, por lo que no existen tampoco diferencias significativas a favor del sexo femenino. Los siguientes ítems son los que no presentan diferencias significativas: 8,10,11,13,14,30.

Diferencia de medias por factores según el sexo

En este apartado se describe las diferencias de medias por sexo resultantes de cada uno de los factores citados anteriormente. A continuación, se exponen los datos en la siguiente tabla:

DIFERENCIA DE MEDIAS POR SEXO					
Nº	Factores de la Escala	Media		t	Sig
		Hombre	Mujer		
1	Aptitudes técnicas, creatividad y capacidades físicas	‘61	-‘54	12’200	‘000
2	Capacidades psicológicas, gestión emocional y liderazgo	-‘03	‘02	-‘453	‘647
3	Capacidad de aprendizaje, dominio táctico y rapidez de ejecución	‘31	-‘28	5’468	‘000
4	Características físicas	-‘20	,18	-3’399	‘001
5	Contexto socio-familiar	‘11	-‘10	1’791	‘071

En el primer y tercer factor, se observan diferencias significativas a favor del sexo masculino. En el primero, *aptitudes técnicas, creatividad y capacidades físicas*, las

medias oscilan entre ,6076225 y -,5380754. En el tercer factor, *capacidad de aprendizaje, dominio táctico y rapidez de ejecución*, las medias son '3141843 y -,2782235.

Por otra parte, el cuarto factor, *características físicas*, muestra diferencia significativa a favor del sexo femenino, con medias de -,2007987 y ,1778157.

Finalmente, en los factores dos y cinco, no se aprecian diferencias significativas por sexo.

CONCLUSIONES Y LÍNEAS DE INVESTIGACIÓN

Destacamos que la escala utilizada presenta una alta fiabilidad (.983). Los cinco factores resultantes de la agrupación de los ítems de la escala, muestran que la estructura factorial de la escala coincide con los antecedentes teóricos expuestos. También se aprecia como las chicas tienen una capacidad similar a los chicos en cuanto a la gestión de sus emociones en un contexto competitivo y el liderazgo ante situaciones adversas deportivamente hablando. En los otros tres factores si se muestran diferencias significativas. El primer y tercer factor a favor de los chicos, *aptitudes técnicas, creatividad y capacidades físicas y capacidad de aprendizaje, dominio táctico y rapidez de ejecución*. Esto se explica por el mayor sentido de la competitividad y la motivación dirigida a la práctica del fútbol por los varones en estas edades. Por otro lado, el factor cuatro, *características físicas*, las chicas obtienen una media superior, explicándose desde una visión biológica, donde las niñas tienen un mayor desarrollo de la estatura y envergadura corporal en edades tempranas que los varones, por regla general. Cabe reseñar que, de los cinco factores citados en el estudio en cuanto a la detección temprana de talentos en el fútbol, dos de los factores, en concreto el cuarto y quinto, referidos a las características físicas y el contexto socio-familiar, donde los dos se presentan en la escala únicamente con dos ítems, deberían ser ambos objeto de un estudio más concreto en futuras ocasiones.

Para concluir, consideramos, como ya advertimos, que la Escala resulta fiable (Alfa de Cronbach 0.985) para la detección precoz de escolares de entre 10 y 12 años con talento deportivo para la práctica del fútbol. Tiene un alto valor práctico que se establezca un punto de corte en la escala, siendo de 149 para los niños, y 114 para niñas a partir de la cual podemos estar ante un alumno/a con talento deportivo para el fútbol y

que equivale a un PC 90 en dicha escala. Por último, consideramos que esta escala es una herramienta práctica y sencilla de cumplimentar para usarla el/la maestro/a de Educación Física en la detección de talentos deportivos para este deporte colectivo. Con ella se puede realizar el cribaje, el cuál limite la aplicación de otras pruebas solo a los detectados, reduciendo los falsos positivos y por tanto los costes de la identificación a ciegas sin cribaje previo.

Este instrumento puede posibilitar futuras líneas de trabajo. Recomendamos seguir investigando en la profundización de la estructura factorial de la escala para reducir el número de ítems con la misma capacidad explicativa. Es necesario partiendo de esta herramienta, normalizar instrumentos para la identificación de las variables ya expuestas, como las distintas inteligencias mencionadas específicamente para este deporte. También se podría investigar diseños de programas de intervención, programas de entrenamiento y planes de formación de entrenadores para este deporte, siguiendo las conclusiones de este estudio y en estas edades, así como, recomendaciones para las familias. Otra dirección para explorar sería la relacionada con la identificación del perfil adecuado a cada puesto en las distintas líneas del equipo. Animamos desde aquí a profundizar sobre estos temas.

REFERENCIAS

Artiles, C. (2014). *Intervención educativa con el alumnado de altas capacidades intelectuales*. En Artiles, C. *intervención educativa en el alumnado con otras necesidades específicas de apoyo educativo*. Universidad de Las Palmas de Gran Canaria.

Artiles, C. Jiménez, J.E., Alonso, P., Guzmán, R., Vicente, L., y Álvarez, J. (2005). *Conceptos y características del alumnado con altas capacidades intelectuales*. En C. Artiles y J.E. Jiménez (Coord.) *Introducción a la atención educativa del alumnado con altas capacidades intelectuales*. Volumen I. (pp. 15-52). Las Palmas de Gran Canaria, Universidad Las Palmas de Gran Canaria.

- Castelló, A. T., & Martínez, M. T. (1999). Alumnat excepcionalmen dotat Intellectualment. Identificació i interveció educativa. Documents d'Educació especial: Generalitat de Catalunya.
- Castelló, A., & Batlle, C. E. (1998). Aspectos teóricos e instrumentos en la identificación del alumnado superdotado y talentoso. Propuesta de un protocolo. FAISCA: Revista de altas capacidades, 6, 26-66.
- Gardner, H. (1995). *Mentes Creativas*. Paidós Barcelona.
- Gardner, H. (2001). *La inteligencia reformulada: las inteligencias múltiples en el siglo XXI*. Barcelona. Paidós.
- Gardner, H. (1983). *Names of Mind: The themy of múltiple intelligences*. Basic Books. Nueva York
- Jiménez, E. J., Artiles, C., Rodríguez, C., & Gacía E. (2008). Creatividad e inteligencia: ¿Dos hermanas gemelas inseparables? *Revista española de pedagogía año LXVI*, 240, 261-282.
- Lorenzo , A. (2002). *La detección del talento en los deportes colectivos*. Barcelona: Editorial INDE.
- Lorenzo, A., Jiménez, S. Y., & Lorenzo, J. (2014). ¿Son Realmente Eficaces los Programas de Detección de Talentos Deportivos? Nuevos Horizontes para su Diseño. *Journal Kronos*,13(1), 1-19.
- Martínez, A., & Díaz, P. (2015). *Creatividad y Deporte*. Sevilla .Wanceulen Editorial.
- Navarro, F. (1992). *La detección y selección de talentos deportivos*. Ponencia presentada en el Congreso Nacional “la educación física y el deporte en el siglo XXI. Salud y vida a través del ejercicio”. Madrid.
- Sternberg, R.J. (1988). *The Triarchic Mind: A New Theory of Human Intelligence*.

ANEXOS

Anexo I

MATRIZ ROTADA DE LOS ITEMS DE LA ESCALA		FACTORES				
		1	2	3	4	5
22	Potencia en el golpeo a portería	,871				
17	Precisión del disparo con el empeine	,871				
20	Potencia de remate	,866				
16	Precisión en el pase	,863				
24	Precisión en el cabeceo	,862				
23	Golpeo defensivo del balón	,861				
19	Control para la recepción del balón	,859				
21	Conducción del balón	,851				
15	Precisión del tiro a puerta	,850				
25	Capacidad de aceleración	,845				
18	Control del balón	,841				
30	Fuerza explosiva	,700				
26	Resistencia física	,676				
1	Es competitivo, ambiciona ganar, se implica	,625				
29	Coordinación general	,612				
44	Es agresivo en defensa y en ataque participa y colabora en las ayudas	,604				
10	Ayuda a sus compañeros y los respalda de forma justa y equitativa		,841			
14	Ayuda a los compañeros a gestionar las		,826			

	emociones y a diluir los problemas del grupo		
11	Muestra iniciativa para resolver con eficacia cualquier situación conflictiva o problemática dentro y fuera del campo	,792	
8	Es un ejemplo para el grupo dentro y fuera del campo	,784	
4	Muestra voluntad de progresar y está muy atento a las indicaciones del profesor/entrenador.	,751	
13	Gestiona bien sus emociones y sentimientos	,746	
2	Quiere aprender sobre tácticas y técnicas del juego	,692	
3	Juega concentrado	,684	
5	Los entrenamientos y los partidos se los toma muy en serio	,671	
12	Los compañeros lo buscan, cuentan con él y lo/a señalan como un buen jugador y un buen compañero/a	,655	
9	Muestra calma, seguridad, tranquilidad, confianza	,641	
6	Asume un liderazgo activo dentro del campo respetando los compañeros sus indicaciones	,613	
7	Maneja bien situaciones de presión, tensiones o estrés	,574	
39	Toma decisiones con rapidez y efectividad		,657
37	Aprende con rapidez las instrucciones tácticas y técnicas del profesor/entrenador		,656
33	Durante el juego resuelve las situaciones de manera inusual, creativa pero efectiva		,650
41	Crea espacios, ocupa espacios libres, se mueve sin balón		,638
45	Muestra con precocidad habilidades		,629

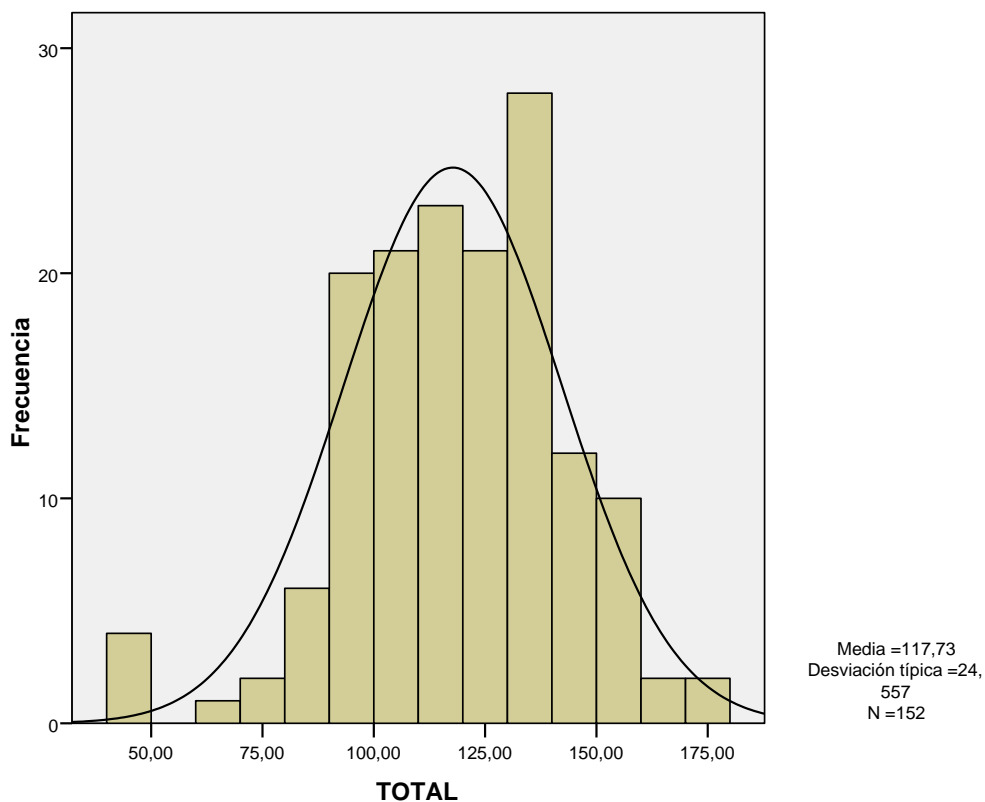
	individuales técnicas y tácticas			
43	Sabe cuándo ha de tomar iniciativas individuales durante el partido		,618	
34	Durante el juego resuelve las mismas situaciones de manera diversa pero efectiva		,617	
36	Muestra una buena percepción y manejo del espacio en acciones ofensivas y defensivas		,610	
38	Percibe y comprende rápidamente las situaciones dentro del campo		,606	
42	Juega con/para el equipo, es capaz de jugar colectivamente		,565	
32	Aprende con facilidad sobre cómo hay que actuar en las situaciones de juego		,524	
35	Resuelve las situaciones de juego aplicando la lógica y sabiendo explicar por qué lo hizo		,519	
31	Flexibilidad corporal			,692
27	Envergadura física conforme al puesto donde juega			,563
47	El contexto social es propicio para su avance			,883
46	La familia presta apoyo a su progresión deportiva			,736

ANEXO II

TOTAL

N	Válidos	152
	Perdidos	0
Media		117,7303
Mediana		119,0000
Moda		111,00(a)
Desv. típ.		24,55699
Mínimo		46,00
Máximo		178,00
Percentiles	10	90,0000
	20	96,6000
	25	102,0000
	30	105,9000
	40	111,0000
	50	119,0000
	60	127,0000
	70	132,0000
	75	134,0000
	80	137,0000
	90	149,0000

Histograma



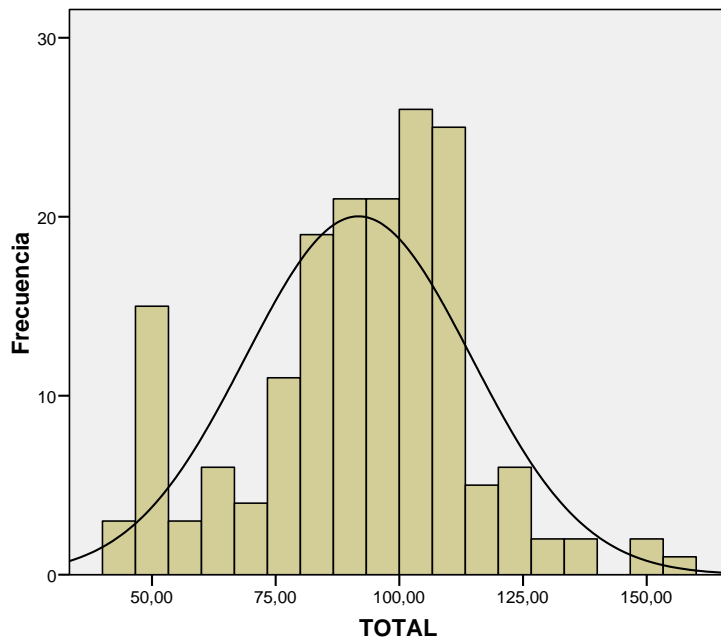
Ahora pasamos a exponer los mismos datos del sexo femenino: Media: 91,7384; Mediana: 95,0000; Moda: 47,00; Desviación típica: 22,84671. A continuación, se muestra la tabla y el histograma:

TOTAL

N	Válidos	172
	Perdidos	0
Media		91,7384
Mediana		95,0000
Moda		47,00
Desv. típ.		22,84671
Mínimo		46,00
Máximo		154,00

Percentiles	10	49,5000
	20	76,6000
	25	80,0000
	30	82,9000
	40	90,0000
	50	95,0000
	60	99,8000
	70	104,0000
	75	106,7500
	80	109,4000
	90	114,0000

Histograma



Media =91,74
 Desviación típica =22,847
 N =172

ANEXO III

En nuestra aplicación, la escala alcanzó una fiabilidad de 0'985.

FIABILIDAD DE LA ESCALA PARA LA DETECCION TEMPRANA DE TALENTOS DEPORTIVOS EN FUTBOL		
NUMERO	ITEM	ALFA DE CRONBACH SI SE ELIMINA EL ELEMENTO
1	Es competitivo, ambiciona ganar, se implica	,985
2	Quiere aprender sobre tácticas y técnicas del juego	,985
3	Juega concentrado	,985
4	Muestra voluntad de progresar y está muy atento a las indicaciones del profesor/entrenador.	,985
5	Los entrenamientos y los partidos se los toma muy en serio	,985
6	Asume un liderazgo activo dentro del campo respetando los compañeros sus indicaciones	,985
7	Maneja bien situaciones de presión, tensiones o estrés	,985
8	Es un ejemplo para el grupo dentro y fuera del campo	,985
9	Muestra calma, seguridad, tranquilidad, confianza	,985
10	Ayuda a sus compañeros y los respalda de forma justa y equitativa	,986
11	Muestra iniciativa para resolver con eficacia cualquier situación conflictiva o problemática dentro y fuera del campo	,985
12	Los compañeros lo buscan, cuentan con él y lo/la señalan como un buen/a jugador y buen/a compañero	,985

13	Gestiona bien sus emociones y sentimientos	,985
14	Ayuda a los compañeros a gestionar las emociones y a diluir los problemas del grupo	,985
	Muestra unas condiciones superiores a la media de sus compañeros/as de su edad en los siguientes aspectos:	,985
15	a. Precisión del tiro a puerta	,985
16	b. Precisión en el pase	,985
17	c. Precisión del disparo con el empeine	,985
18	d. Control del balón	,985
19	e. Control para la recepción del balón	,985
20	f. Potencia de remate	,985
21	g. Conducción del balón	,985
22	h. Potencia en el golpeo a portería	,985
23	i. Golpeo defensivo del balón	,985
24	j. Precisión en el cabeceo	,985
25	k. Capacidad de aceleración	,985
26	l. Resistencia física	,985
27	m. Envergadura física conforme al puesto donde juega	,986
28	n. Coordinación general	,985
29	o. Fuerza explosiva	,985
30	p. Flexibilidad corporal	,985

31	Aprende con facilidad sobre cómo hay que actuar en las situaciones de juego	,985
32	Durante el juego resuelve las situaciones de manera inusual, creativa pero efectiva	,985
33	Durante el juego resuelve las mismas situaciones de manera diversa pero efectiva	,985
34	Resuelve las situaciones de juego aplicando la lógica y sabiendo explicar por qué lo hizo	,985
35	Muestra una buena percepción y manejo del espacio en acciones ofensivas y defensivas	,985
36	Aprende con rapidez las instrucciones tácticas y técnicas del profesor/entrenador	,985
37	Percibe y comprende rápidamente las situaciones dentro del campo	,985
38	Toma decisiones con rapidez y efectividad	,985
39	Crea espacios, ocupa espacios libres, se mueve sin balón	,985
40	Juega con/para el equipo, es capaz de jugar colectivamente	,985
41	Sabe cuándo ha de tomar iniciativas individuales durante el partido	,985
42	Es agresivo en defensa y en ataque participa y colabora en las ayudas	,985
43	Muestra con precocidad habilidades individuales técnicas y tácticas	,985
44	La familia presta apoyo a su progresión deportiva	,986
45	El contexto social es propicio para su avance	,986

ANEXO IV

TABLA6. DISTRIBUCION DE LA ESCALA DE DETECCION TEMPRANA DE TALENTOS DEPORTIVOS							
		1	2	3	4	MEDIA	DT
1	Es competitivo, ambiciona ganar, se implica	10'5	33'0	43'8	12'7	2'59	0'84
2	Quiere aprender sobre tácticas y técnicas del juego	8'6	33'3	48'5	9'6	2'59	0'78
3	Juega concentrado	8'3	33'3	45'7	12'7	2'63	0'81
4	Muestra voluntad de progresar y está muy atento a las indicaciones del profesor/entrenador	8'0	28'4	54'3	9'3	2'65	0'75
5	Los entrenamientos y los partidos se los toma muy en serio	8'0	30'2	49'1	12'7	2'66	0'79
6	Asume un liderazgo activo dentro del campo respetando los compañeros sus indicaciones	12'0	51'9	31'5	4'6	2'29	0'73
7	Maneja bien situaciones de presión, tensiones o estrés	10'8	38'6	46'9	3'7	2'44	0'73
8	Es un ejemplo para el grupo dentro y fuera del campo	9'3	39'9	44'6	6'2	2'48	0'74
9	Muestra calma, seguridad, tranquilidad, confianza	9'9	37'7	47'8	4'6	2'47	0'73
10	Ayuda a sus compañeros y los respalda de forma justa y equitativa	9'9	38'6	46'9	4'6	2'46	0'73
11	Muestra iniciativa para resolver con eficacia cualquier situación conflictiva o problemática dentro y fuera del campo	10'2	50'3	35'2	4'3	2'34	0'71
12	Los compañeros lo buscan, cuentan con él y lo/la señalan como un buen/a jugador y buen/a compañero	10'5	47'2	38'0	4'3	2'36	0'72
13	Gestiona bien sus emociones y	8'6	42'0	46'6	2'8	2'44	0'69

sentimientos							
14	Ayuda a los compañeros a gestionar las emociones y a diluir los problemas del grupo	9'9	47'8	38'5	3'7	2'36	0'71
15	a. Precisión del tiro a puerta	25'1	45'2	22'3	7'4	2'12	0'87
16	b. Precisión en el pase	25'9	45'7	22'5	5'9	2'08	0'84
17	c. Precisión del disparo con el empeine	26'5	45'1	21'6	6'8	2'09	0'86
18	d. Control del balón	25'0	45'1	22'5	7'4	2'12	0'87
19	e. Control para la recepción del balón	25'1	46'1	22'0	6'8	2'11	0'85
20	f. Potencia de remate	25'7	40'9	24'1	9'3	2'17	0'91
21	g. Conducción del balón	25'0	46'0	23'5	5'6	2'10	0'83
22	h. Potencia en el golpeo a portería	25'7	40'9	24'5	9'0	2'17	0'91
23	i. Golpeo defensivo del balón	25'7	48'0	19'2	7'1	2'08	0'85
24	j. Precisión en el cabeceo	29'0	46'6	18'5	5'9	2'01	0'84
25	k. Capacidad de aceleración	23'5	47'7	20'4	8'4	2'14	0'87
26	l. Resistencia física	14'8	34'6	39'8	10'8	2'47	0'87
27	m. Envergadura física conforme al puesto donde juega	15'1	35'8	33'0	16'0	2'50	0'93
28	n. Coordinación general	12'3	31'5	48'5	7'7	2'52	0'81
29	o. Fuerza explosiva	16'7	50'3	27'2	5'9	2'22	0'79
30	p. Flexibilidad corporal	9'9	25'3	55'9	9'0	2'64	0'78
31	Aprende con facilidad sobre cómo hay que actuar en las situaciones de juego	10'5	46'7	36'8	5'9	2'38	0'75
32	Durante el juego resuelve las situaciones de manera inusual, creativa pero efectiva	12'4	69'9	16'1	1'6	2'07	0'59
33	Durante el juego resuelve las mismas situaciones de manera diversa pero efectiva	11'5	65'8	19'3	3'4	2'15	0'65
34	Resuelve las situaciones de juego aplicando la lógica y sabiendo explicar por qué lo hizo	12'4	48'3	34'1	5'3	2'32	0'76
35	Muestra una buena percepción y manejo	12'0	54'6	29'0	4'3	2'26	0'72

	del espacio en acciones ofensivas y defensivas						
36	Aprende con rapidez las instrucciones tácticas y técnicas del profesor/entrenador	11'1	53'9	30'3	4'6	2'28	0'72
37	Percibe y comprende rápidamente las situaciones dentro del campo	11'4	54'3	27'5	6'8	2'30	0'76
38	Toma decisiones con rapidez y efectividad	11'8	59'1	26'9	2'2	2'20	0'66
39	Crea espacios, ocupa espacios libres, se mueve sin balón	13'0	55'9	25'6	5'6	2'24	0'74
40	Juega con/para el equipo, es capaz de jugar colectivamente	11'1	52'2	32'7	4'0	2'30	0'72
41	Sabe cuándo ha de tomar iniciativas individuales durante el partido	14'8	57'7	24'7	2'8	2'15	0'70
42	Es agresivo en defensa y en ataque participa y colabora en las ayudas	13'9	53'4	26'9	5'9	2'25	0'76
43	Muestra con precocidad habilidades individuales técnicas y tácticas	16'4	61'7	19'8	2'2	2'08	0'67
44	La familia presta apoyo a su progresión deportiva	6'8	52'8	36'4	4'0	2'38	0'67
45	El contexto social es propicio para su avance	4'6	49'7	42'0	3'7	2'45	0'64

DIFERENCIA DE MEDIAS POR SEXO

Nº	Ítems de la escala	Media		t	Sig.
		Hombre	Mujer		
1	Es competitivo, ambiciona ganar, se implica	2'99	2'23	9'132	'000
2	Quiere aprender sobre tácticas y técnicas del juego	2'89	2'33	6'937	'000
3	Juega concentrado	2'92	2'37	6'540	'000
4	Muestra voluntad de progresar y está muy atento a	2'84	2'48	4'450	'000

	las indicaciones del profesor/entrenador				
5	Los entrenamientos y los partidos se los toma muy en serio	2'98	2'38	7'197	'000
6	Asume un liderazgo activo dentro del campo respetando los compañeros sus indicaciones	2'47	2'12	4'412	'000
7	Maneja bien situaciones de presión, tensiones o estrés	2'56	2'33	2'895	'004
8	Es un ejemplo para el grupo dentro y fuera del campo	2'50	2'46	'525	'598
9	Muestra calma, seguridad, tranquilidad, confianza	2'58	2'38	2'475	'013
10	Ayuda a sus compañeros y los respalda de forma justa y equitativa	2'52	2'41	1'308	'190
11	Muestra iniciativa para resolver con eficacia cualquier situación conflictiva o problemática dentro y fuera del campo	2'39	2'29	1'221	'222
12	Los compañeros lo buscan, cuentan con él y lo/a señalan como un buen jugador y un buen compañero/a	2'58	2'17	5'262	'000
13	Gestiona bien sus emociones y sentimientos	2'47	2'41	,783	'434
14	Ayuda a los compañeros a gestionar las emociones y a diluir los problemas del grupo	2'38	2'35	'352	'724
15	Precisión del tiro a puerta	2'63	1'67	11'560	'000
16	Precisión en el pase	2'57	1'66	11'296	'000
17	Precisión del disparo con el empeine	2'60	1'63	11'876	'000
18	Control del balón	2'64	1'67	11'895	'000
19	Control para la recepción del balón	2'63	1'64	12'382	'000
20	Potencia de remate	2'71	1'70	11'698	'000
21	Conducción del balón	2'60	1'65	12'163	'000
22	Potencia en el golpeo a portería	2'72	1'68	12'278	'000
23	Golpeo defensivo del balón	2'57	1'64	11'367	'000
24	Precisión en el cabeceo	2'51	1'58	11'675	'000
25	Capacidad de aceleración	2'64	1'69	11'485	'000
26	Resistencia física	2'82	2'16	7'285	'000

27	Envergadura física conforme al puesto donde juega	2'69	2'33	3'509	'000
28	Coordinación general	2'78	2'28	5'885	'000
29	Fuerza explosiva	2'61	1'88	9'129	'000
30	Flexibilidad corporal	2'64	2'63	'127	'897
31	Aprende con facilidad sobre cómo hay que actuar en las situaciones de juego	2'74	2'06	8'963	'000
32	Durante el juego resuelve las situaciones de manera inusual, creativa pero efectiva	2'31	1'86	7'286	'000
33	Durante el juego resuelve las mismas situaciones de manera diversa pero efectiva	2'45	1'88	8'385	'000
34	Resuelve las situaciones de juego aplicando la lógica y sabiendo explicar por qué lo hizo	2'63	2'05	7'265	'000
35	Muestra una buena percepción y manejo del espacio en acciones ofensivas y defensivas	2'63	1'93	9'763	'000
36	Aprende con rapidez las instrucciones tácticas y técnicas del profesor/entrenador	2'64	1'96	9'480	'000
37	Percibe y comprende rápidamente las situaciones dentro del campo	2'70	1'94	10'344	'000
38	Toma decisiones con rapidez y efectividad	2'52	1'91	9'298	'000
39	Crea espacios, ocupa espacios libres, se mueve sin balón	2'61	1'91	9'506	'000
40	Juega con/para el equipo, es capaz de jugar colectivamente	2'64	1'99	8'971	'000
41	Sabe cuándo ha de tomar iniciativas individuales durante el partido	2'47	1'88	8'308	'000
42	Es agresivo en defensa y en ataque participa y colabora en las ayudas	2'65	1'89	10'199	'000
43	Muestra con precocidad habilidades individuales técnicas y tácticas	2'38	1'81	8'213	'000
44	La familia presta apoyo a su progresión deportiva	2'57	2'20	5'070	'000
45	El contexto social es propicio para su avance	2'55	2'36	2'581	'009

ANEXO V

ESCALA PARA LA DETECCIÓN TEMPRANA DE TALENTOS DEPORTIVOS PARA FÚTBOL (ETAFO) (Artiles, C. y Sosa, C. 2017)

A cumplimentar por los maestros/as de Educación Física en los cursos de 5º y 6º de E. Primaria (10-12 años) después de observar a los alumnos en al menos dos partidos de fútbol.

Estimado maestro/a de E. Física, entrenador/a, pretendemos detectar tempranamente a escolares que puedan ser talentos deportivos en fútbol y proporcionales una respuesta adaptada a sus necesidades y características dentro o fuera del centro. Lea detenidamente los siguientes enunciados.

Trate de valorar de forma objetiva la conducta del alumno/a de acuerdo a la siguiente escala: 1 (totalmente en desacuerdo o nunca); 2(algo en desacuerdo o casi nunca); 3(bastante de acuerdo o casi siempre) y 4(totalmente de acuerdo o siempre)

Poner una X en la respuesta elegida y sólo una opción en cada ítem. Rogamos cumplimenten esta escala para para cada uno de los/las escolares entre los que destaquen en el deporte colectivo del fútbol. Se recomienda aplicarlo al menos a un tercio del grupo clase. Gracias.

Alumno _____ Fecha de nacimiento _____ Curso _____

		1	2	3	4
1	Es competitivo, ambiciona ganar, se implica				
2	Quiere aprender sobre tácticas y técnicas del juego				
3	Juega concentrado				
4	Muestra voluntad de progresar y está muy atento a las indicaciones del profesor/entrenador.				
5	Los entrenamientos y los partidos se los toma muy en serio				
6	Asume un liderazgo activo dentro del campo respetando los compañeros sus indicaciones				
7	Maneja bien situaciones de presión, tensiones o estrés				
8	Es un ejemplo para el grupo dentro y fuera del campo				
9	Muestra calma, seguridad, tranquilidad, confianza				
10	Ayuda a sus compañeros y los respalda de forma justa y equitativa				
11	Muestra iniciativa para resolver con eficacia cualquier situación conflictiva o problemática dentro y fuera del campo				
12	Los compañeros lo buscan, cuentan con él y lo/a señalan como un buen jugador y un buen compañero/a				
13	Gestiona bien sus emociones y sentimientos				
14	Ayuda a los compañeros a gestionar las emociones y a diluir los problemas del grupo				

	Muestra unas condiciones superiores a la media de sus compañeros/as de su edad en los siguientes aspectos:				
15	a. Precisión del tiro a puerta				
16	b. Precisión en el pase				
17	c. Precisión del disparo con el empeine				
18	d. Control del balón				
19	e. Control para la recepción del balón				
20	f. Potencia de remate				
21	g. Conducción del balón				
22	h. Potencia en el golpeo a portería				
23	i. Golpeo defensivo del balón				
24	j. Precisión en el cabeceo				
25	k. Capacidad de aceleración				
26	l. Resistencia física				
27	m. Envergadura física conforme al puesto donde juega				
28	n. Coordinación general				
29	o. Fuerza explosiva				
30	p. Flexibilidad corporal				
31	Aprende con facilidad sobre cómo hay que actuar en las situaciones de juego				
32	Durante el juego resuelve las situaciones de manera inusual, creativa pero efectiva				
33	Durante el juego resuelve las mismas situaciones de manera diversa pero efectiva				
34	Resuelve las situaciones de juego aplicando la lógica y sabiendo explicar por qué lo hizo				
35	Muestra una buena percepción y manejo del espacio en acciones ofensivas y defensivas				
36	Aprende con rapidez las instrucciones tácticas y técnicas del profesor/entrenador				
37	Percibe y comprende rápidamente las situaciones dentro del campo				
38	Toma decisiones con rapidez y efectividad				
39	Crea espacios, ocupa espacios libres, se mueve sin balón				
40	Juega con/para el equipo, es capaz de jugar colectivamente				
41	Sabe cuándo ha de tomar iniciativas individuales durante el partido				
42	Es agresivo en defensa y en ataque participa y colabora en las ayudas				
43	Muestra con precocidad habilidades individuales técnicas y tácticas				
44	La familia presta apoyo a su progresión deportiva				
45	El contexto social es propicio para su avance				

OBSERVACIONES: _____
